

Identificatie informatieblad

Mogelijke punten van verwisseling tussen de genoemde insecten

Bij uitprinten van deze sheet op A-vier formaat zijn de afgebeelde insecten op ware grootte.

Meer informatie en een waarnemingsformulier zijn te vinden op internet:

http://inpn.mnhn.fr/espece/cd_nom/433589/tab/fiche



De **Geelpotige hoornaar**, ook wel Aziatische hoornaar, *Vespa velutina*, is vooral zwart, met een brede oranje band op het achterlijf en een smalle gele band op het eerste segment van het achterlijf. Van voren gezien is het aangezicht oranje, terwijl de poten geel zijn aan het uiteinde. De hoornaar meet tussen de 17 en 32 mm.



Geelpotige/Aziatische hoornaar, *Vespa velutina*

The **Europese hoornaar**, *Vespa crabro*, heeft een voornamelijk felgeel achterlijf, met zwarte banden. De kop is geel van voren gezien, en roodachtig van boven. Borststuk en poten zijn zwart en roodbruin. Werksters meten tussen 18 en 23mm en koninginnen tussen 25 en 35mm.



Europese hoornaar, *Vespa crabro*

The **Oosterse hoornaar**, *Vespa orientalis*, is even groot als de Europese hoornaar. De hoornaar is helemaal rood, behalve het gele aangezicht en een gele band op de punt van het achterlijf. Deze hoornaar is alleen aanwezig in zuidoost Europa (zuid Italië, Malta, Cyprus, Roemenië, Bulgarije).



Oosterse hoornaar, *Vespa orientalis*

Wespen zijn kleiner dan hoornaars. De werksters zijn ongeveer 15mm in de zomer. Let op: een wespenkoningin kan net boven de 20mm zijn, dat is ongeveer even groot als de Aziatische hoornaar, maar dan zonder kop. Daardoor kunnen in het voorjaar koninginnen van wespen groter zijn dan de eerste vliegende hoornaar werksters.



Middelste wesp
Dolichovespula media

Duitse wesp,
Vespula germanica

Bergveldwesp,
Polistes biglumis

Megascolia wesp, *Megascolia maculata*, is een van de grootste Europese 'wespen', en wordt daarom herhaaldelijk verward met de Aziatische hoornaar. Het insect is dicht behaard en heeft een glimmend zwart achterlijf. De kop is geel van boven, en op het achterlijf zitten vier haarloze gele vlekken. Het is een parasiet van larven van grote kevers (zoals de meikever).



Megascolia wesp,
Megascolia maculata

The **Reuzenhoutwesp**, *Urocerus gigas*, is een houtwesp waarvan de larven hout eten. Deze zwart en geel gebandeerde 'wesp' kan gemakkelijk worden onderscheiden van hoornaars door het cilindrische lichaam en de lange volledig gele antennen. Het vrouwtje kan wel 45mm lang worden en beschikt over een lange legboor om haar eieren in boomstronken te leggen. Deze soort is volledig ongevaarlijk.



Reuzenhoutwesp,
Urocerus gigas

The **Blauwzwarte houtbij**, *Xylocopa violacea*, meet 20-30mm; ze is volledig zwart maar reflecteert purperblauw. Het vrouwtje van deze solitaire bij bouwt haar nesten in dood hout en verzamelt stuifmeel en nectar voor haar larven.



Blauwzwarte houtbij,
Xylocopa violacea

Diverse **vliegen** (Diptera) kunnen op wespen en hoornaars lijken. Maar ze verschillen doordat ze maar één paar vleugels hebben in plaats van twee paar. De ogen zijn meestal heel bol, en hun antennen zijn veel korter.



Volucella zonaria



Asilus crabroniformis

Identificatie informatieblad

Mogelijke verwisseling van wespennesten



Bij uitprinten van deze sheet op A-vier formaat zijn de afgebeelde insecten op ware grootte.
 Meer informatie en een waarnemingsformulier zijn te vinden op internet:
http://inpn.mnhn.fr/espece/cd_nom/433589/tab/fiche

In het voorjaar begint elke kolonie stichtende koningin in haar eentje met het bouwen van een nest, vaak in een beschutte plek. Bij de meeste wespen is het beginnende nest bolvormig, 5 tot 10 cm in doorsnee met een opening aan de onderkant. Bij hoornaars komt het vaak voor dat het volk zijn plaats verlaat als die niet geschikt blijkt (gebrek aan ruimte of veiligheid).



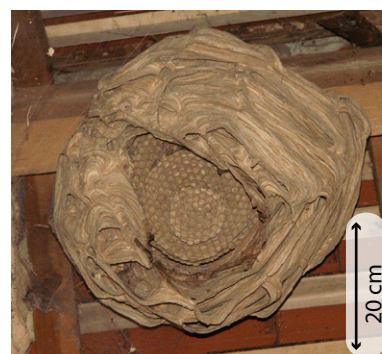
Geelpotige/Aziatische hoornaar, *Vespa velutina*

73 % in bomen van meer dan 10m hoog
 10 % in gebouwen
 3 % in heggen
 Bol- tot peervormig
 Kleine ingang aan de zijkant
 ~ 60x80 cm



Europese hoornaar, *Vespa crabro*

Holle bomen, schoorstenen
 Zelden in de open lucht
 Cilindrisch
 Grote ingang aan de onderkant
 ~ 30x60 cm



Middelste wesp, *Dolichovespula media*

In struiken van minder dan 2m hoog
 conisch
 kleine opening onderaan de zijkant
 ~ 20x25 cm



Gewone wesp, *Vespula vulgaris*

In de grond, of in afgesloten ruimten in gebouwen
 Conisch
 Een kleine verborgen ingang onderaan
 ~ 30x35 cm

(*V. germanica* bouwt vergelijkbare net iets grotere nesten en grijs van kleur)

